



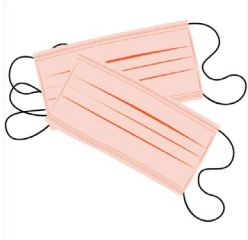
التوجيه الإداري حول ارتداء الكمامة في الأماكن المغلقة إرشادات خاصة لأصحاب الأعمال

يملك أصحاب الأعمال عدة اختيارات حول كيفية اختيار التوجيه الأمثل لسياسة ارتداء الكمامة في مكان العمل الخاص بهم. لسبب عدم وجود طريقة سهلة أو مباشرة للتأكد من حالة الحصول على لقاح كوفيد لكل فرد يدخل إلى المبنى، فإن إدارة الصحة العامة بمقاطعة كينك تدعو وبشدة أصحاب الأعمال لمتابعة استخدام سياسة وجوب ارتداء الكمامة لكل الموظفين والعملاء داخل الأماكن المغلقة.

خيار صاحب العمل	ينصح بشدة اتباع التوصيات حسب التوجيه الإداري من مقاطعة كينك	مطلوبة من وزارة الصحة أو وزارة العمل و الصناعات (DOH or L&I)	خطوات عمل
	قم بتعليق أو لصق إرشادات توضيحية تدعو كافة الأشخاص لارتداء الكمامة.	X	القيام بتعليق أو لصق إرشادات توضيحية تؤكد وجوب ارتداء الكمامة للأشخاص الغير حاصلين على اللقاح او اللذين لم يحصلوا على جرعة اللقاح الكاملة باللغة التي يستخدمها اصحاب العمل في التواصل مع معظم عملائهم .
خاص بالموظفين :			
		X	وجوب ارتداء الكمامة للموظفين الغير حاصلين على اللقاح أو اللذين لم يحصلوا على جرعة اللقاح الكاملة
X	X		وجوب ارتداء الكمامة للموظفين الحاصلين على جرعات اللقاح الكاملة.
X		مطلوبة في حال الموافقة على عمل الموظفين اللذين حصلوا على جرعة اللقاح الكاملة دون ارتداء الكمامة.	الطلب من الموظفين الوثائق التي تثبت تلقيهم اللقاح في حال الموافقة على عمل الموظفين دون ارتداء الكمامة.
خاص بالعملاء:			
		X	وجوب ارتداء الكمامة للعملاء الغير حاصلين على اللقاح اللذين لم يحصلوا على جرعة اللقاح الكاملة
X	X		وجوب ارتداء الكمامة للعملاء الحاصلين على جرعات اللقاح الكاملة.
X			الطلب من العملاء الوثائق التي تثبت تلقيهم اللقاح

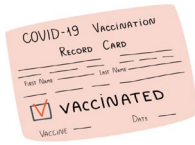
الرسم التوضيحي بالأعلى يوضع كلا من المتطلبات والتوصيات الصادرة عن وزارة لصحة بولاية واشنطن (DOH) ووزارة العمل و الصناعات (L&I) وإدارة الصحة العامة بمدينة سياتل ومقاطعة كينك (Public Health - Seattle & King County)



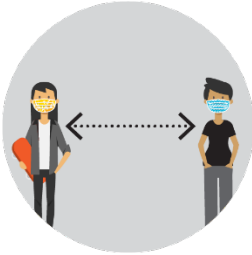


يعد اشتراط ارتداء الكمامة هي الطريقة الايسر والاكثر امانا لحماية موظفيك وعملاءك ومجتمعك

مع ذلك، اذا اخترت السماح للموظفين والعملاء الذين حصلوا على كامل جرعات التطعيم بعدم وجوب ارتداء الكمامة، اليك ما يجب عليك فعله اثناء اتباع توجيهات ارتداء الكمامة



- 1-** التحقق من حالة الحصول على اللقاح لكل شخص يدخل الى مكان العمل.
الوثائق المقبولة للتحقق من حالة الحصول على اللقاح تشمل ما يلي:
 - بطاقة التطعيم الصادرة من مركز مكافحة الامراض والوقاية منها (CDC)
 - صور ضوئية من بطاقة الحصول على اللقاح.
 - وثيقة صادرة من طبيب.
 - وثيقة صادرة من نظام معلومات التطعيم الخاص بالولاية.يجب ان تكون بيانات التحقق من حالة الحصول على اللقاح متاحة لوزارة العمل والصناعات (L&A) عند الطلب. يعد التحقق من حالة الحصول على اللقاح بالنسبة للموظفين مطلبا رئيسيا لوزارة العمل والصناعات (L&A) في حالة سماح اصحاب الاعمال للموظفين العمل بدون ارتداء الكمامة.
- 2-** انشاء نظام او طريقة عمل للتحقق من ان متابعة ارتداء الكمامة للأشخاص الغير حاصلين على اللقاح.
بعض الامثلة:
 - انشاء مكان مخصص داخل المبنى للأشخاص الغير حاصلين على اللقاح مع الحفاظ على مسافة لا تقل عن ستة اقدام (2 متر) فيما بينهم.
 - تحديد اوقات معينة في اليوم حيث يكون ارتداء الكمامة مطلوبا من كافة العملاء، بينما تحدد اوقات اخرى مخصصة فقط للأشخاص الحاصلين على الجرعة الكاملة للقاح حيث يكون ارتداء الكمامة غير مطلوب.
- 3-** يجب على الاشخاص الغير حاصلين على اللقاح او حصلوا فقط على الجرعة الاولى ارتداء الكمامة والمحافظة على مسافة التباعد الاجتماعي طوال الوقت.



للمزيد من الاسئلة او المعلومات, يرجى التواصل مع البريد الالكتروني
التالي: coronavirus@kingcounty.gov. (الاجوبة متاحة باللغة العربية)

التوجيه الداري الصادر من كبير مسؤولي الصحة العامة بتاريخ ٢٠/٥/٢٠٢١ سيتم استكمال العمل به حتى يتم التطعيم الكامل ل ٧٠% من سكان مقاطعة كينك بعمر ١٦ عاما فما فوق. فور تحقيق ذلك الهدف، ستظل الاعمال والشركات مطالبة باتباع توجيهات وزارة الصحة (DOH) ووزارة العمل والصناعات (L&A) الخاصة بارتداء الكمامة.

يرجى زيارة الرابط التالي لتعلم المزيد حول [ارشادات ارتداء الكمامة الخاص بالاعمال والشركات](#). (الموقع متوفر باللغة الانجليزية فقط)